

# Accueillir les enfants de 3 à 12 ans, viser la qualité, un référentiel psychopédagogique pour des milieux d'accueil de qualité



Présentation  
dans le cadre de la diffusion

# L'accueil 3-12 en Communauté française de Belgique : la diversité

Contextes très variés ...

Au niveau des

- locaux : spécifiques ou non
- moments : avant / après l'école, mercredi après-midi, activités du week-end, périodes de vacances scolaires, ...

# L'accueil 3-12 en Communauté française de Belgique (suite)

Contextes très variés ...

Au niveau de

- encadrement : formations, nombre, statut ...
- Projets d'accueil différents;
- Législations différentes.

# Diversité des milieux d'accueil

## **MAIS ...**

Arrêté « Code de qualité »,

- d'application pour TOUS
- donne un certain nombre d'objectifs communs aux diverses structures d'accueil.

# Quel soutien de l'ONE aux milieux d'accueil ?

Le code de qualité concerne les milieux d'accueil de **0 à 12 ans.**

Pour les milieux d'accueil 0-3 ans, l'ONE a :

- mis à leur disposition un référentiel « accueillir les tout-petits, oser la qualité »
- élaboré un outil prenant la forme de trois brochures.
- Prévu la diffusion et l'appropriation de ces outils par le biais d'un accompagnement des milieux d'accueil

Pour les milieux d'accueil 3-12 ans :

- Mise sur pied d'une recherche sur les conditions d'accueil de qualité et construction d'un référentiel « accueillir les enfants de 3 à 12 ans, viser la qualité »

# Un référentiel psychopédagogique : quoi ?

- référentiel : propose un cadre de références c'est-à-dire des idées, des connaissances, des principes, des valeurs, des normes, des observations ... par rapport auxquels l'action prend sens.
- psychopédagogique : traite des conditions de vie et de développement des enfants dans les lieux d'accueil

# Un référentiel psychopédagogique : pour quoi ?

## Le référentiel

- propose des balises sans tout définir :
- invite les équipes :
  - à se questionner, à débattre, à aller plus loin
  - à participer au processus de définition des conditions pour un accueil de qualité.
- est un outil d'accompagnement des équipes :  
« au service des équipes ... »
- soutient l'auto-évaluation.

# Le public cible du référentiel

- responsables de projet
  - opérateurs de formation
- !
- ! en vue d'un travail en équipe avec les accueillants
- !
- ! avec une centration sur les enfants et la prise en compte de leur famille



# Une recherche-action pour « co-construire » le référentiel

- réalisée de 2005 à 2007
- articulée autour des différents sous-groupes : comité de pilotage, comité de rédaction, groupe ressource

Ensemble du travail ancré sur des situations de terrain.

Echanges et apports avec des experts extérieurs.

Coordination : Laurence Marchal et Pascale Camus (conseillères pédagogiques à l'ONE)

# Quelle approche de la qualité de l'accueil ?

Recherche d'un équilibre entre

- une approche ouverte
- des balises scientifiquement fondées et validées

=> Amener les équipes à construire du sens

# Une première étape ...



■ Quel projet d'accueil  
pour les enfants  
de **3** à **12** ans ?



Un référentiel  
psychopédagogique  
pour

Accueillir des enfants de 3 à 12 ans :  
viser la qualité

Un référentiel  
psychopédagogique  
pour  
des milieux d'accueil  
de qualité

Accueillir les enfants de 3 à 12 ans :  
viser la qualité

Sous la coordination de P. Cénus et L. Merchal

LIVRET I

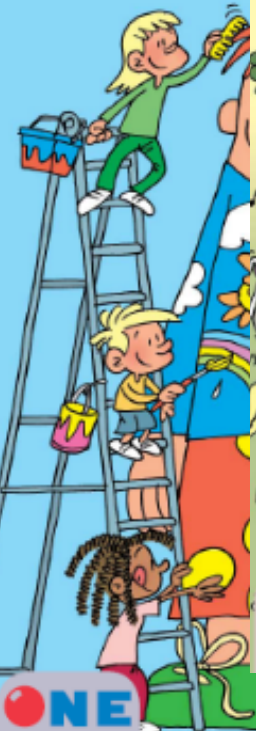


Préfaces de J. Epstein et P. Perret

Un référentiel  
psychopédagogique  
pour  
des milieux d'accueil  
de qualité

LIVRET III

Accueillir  
viser la  
A la n



de 3 à 12 ans :

des enfants



professionnels

2 ans :



# Plan du référentiel

1. Introduction
2. **A la rencontre des familles**
  - A la rencontre des enfants –**
3. Donner une place active à chacun et à tous les enfants
4. Vivre ensemble des expériences de vie diversifiées
5. Créer des liens - Permettre à chacun d'être en lien pour consolider son identité
6. Promouvoir la participation des enfants aux faits et événements qui les concernent
7. **A la rencontre des professionnels**

# Livret II : A la rencontre des familles

- Les familles : pas un modèle unique mais une variété de configurations
- Poser des regards croisés sur les rôles, les perceptions et les statuts respectifs pour mieux comprendre ...
- Prendre en compte chacune des familles, écouter ses attentes, construire les bases d'une relation de confiance ...

# Livret II : A la rencontre des familles (suite)

- Quelle implication des familles ? Quel partenariat ? Une participation modulée par et pour les familles ...
- Qui sont les enfants et les familles que nous accueillons ?  
Qui n'accueillons-nous pas ? Pourquoi ? Que mettre en place ?
- Comment ? Quels principes de base se donner au niveau déontologie ?

# Des questions à se poser en équipe

...

## Le secret professionnel

- Cette question est-elle abordée de manière spécifique dans le projet d'accueil ?
- Jusqu'où entrer dans l'histoire des familles accueillies en tant que professionnel ?
- Quelles balises se donner en équipe pour réfléchir au type de renseignements demandés?



# Livret III : donner une place active à chacun et à tous les enfants

Une place **active** =>

- Qu'entend-on par « activité » des enfants ? Quelle conception de l'activité des enfants ?
- Quels enjeux pour les enfants dans l'agir et l'interagir ?
- Quelles sont les formes que peut prendre l'agir et l'interagir ? (le(s) projet(s), le jeu, les ateliers, ...)
- Des temps qui font sens pour les enfants ?
- Quelles conditions pour soutenir l'activité de chacun et de tous les enfants ?

« *Un enfant a infiniment plus à gagner à faire pendant trois jours une expérience qu'il fait lui même plutôt que de passer un quart d'heure à voir un adulte lui montrer. »*

Jean Piaget

# Livret IV : vivre ensemble au travers d'expériences de vie diversifiées

Vivre **ensemble** =>

- Se socialiser, vivre dans des groupes
- L'organisation des groupes : des choix ? Quels effets?
- Un enfant dans le groupe
- Quelles règles ? Comment ? Les enfants producteurs de règles ?
- Comment permettre une éducation à la diversité ?

# Des phénomènes qui se produisent dans les groupes ...

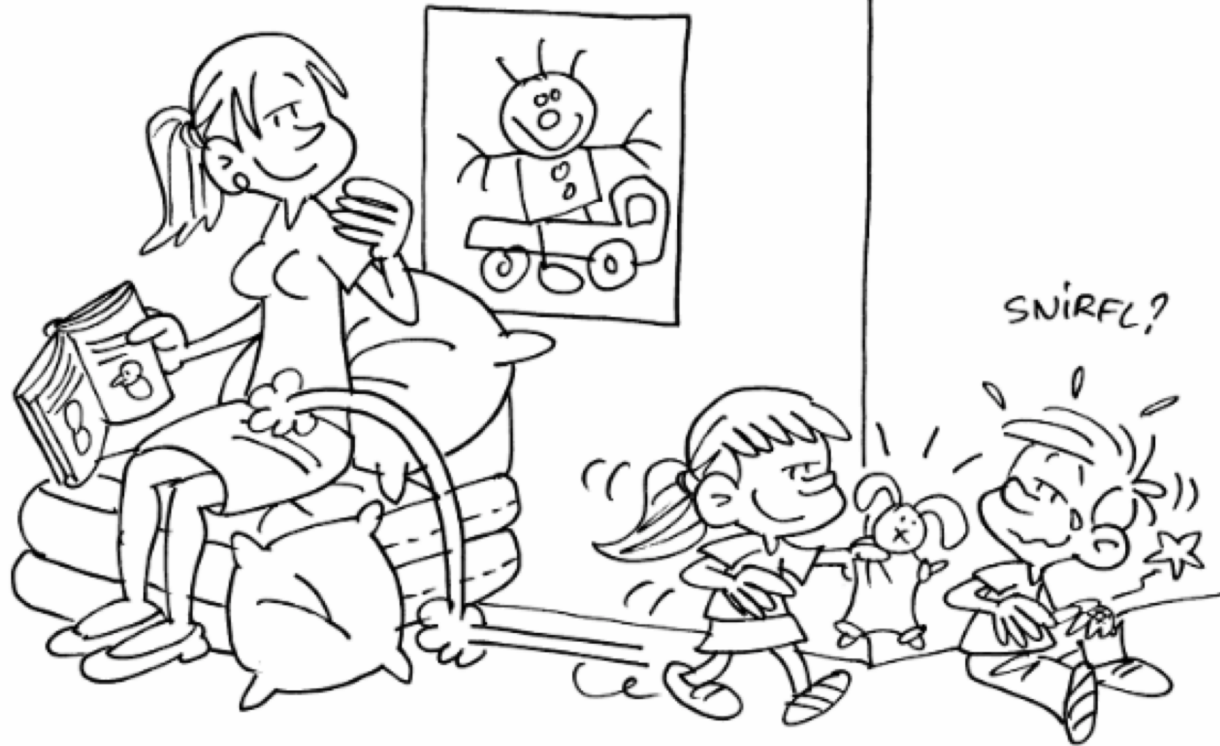


# Livret V : créer des liens, permettre à chaque enfant d'être en lien pour consolider son identité

## 1<sup>ère</sup> partie :

→ Assurer une sécurité psychique

- Créer des liens = essentiel à la constitution et à la consolidation de l'identité. Pourquoi ?
- Prendre en compte l'expression des émotions
- Perceptions des temps vécus par les enfants
- Quelles attitudes professionnelles à privilégier ?  
une attention particulière pour les plus jeunes



ENTOURÉS DE RELATIONS CHALEUREUSES,  
LES ENFANTS DÉVELOPPENT LEUR CAPACITÉ  
À ENTRER EN RELATION AVEC LES AUTRES.

# Livret V : créer des liens, permettre à chaque enfant d'être en lien pour consolider son identité

- 2<sup>ème</sup> partie :

→ Assurer une sécurité physique

- Aménager des lieux sécurisés et sécurisants : prendre la mesure du risque, avoir une vigilance pendant tous les moments de l'accueil, penser aux facteurs d'ambiance, aux facteurs physiques et humains ...
- La sécurité, une responsabilité partagée par tous ...

# Livret VI : promouvoir la participation des enfants aux faits et aux événements qui les concernent

Participer =>

- Enjeux de la participation :
  - Quelle est la place réservée à l'enfant ?
  - Aux enfants ?
- Quelles conditions à la participation ?

2 textes pour aller plus loin

- Le conseil
- Des projets avec les enfants



# ●●● Table des matières

Promouvoir la participation des enfants aux faits et événements qui les concernent

|   |    |
|---|----|
| Introduction . . . . .  | 7  |
| 1. La participation, un droit . . . . .   | 9  |
| 2. Les enjeux de la participation . . . . .   | 10 |
| 2.1. Les enfants, « experts » de leur propre vie . . . . .  | 10 |
| 2.2. Exprimer ses émotions, son vécu, son point de vue, voire manifester son désaccord .<br>et comprendre les émotions, les points de vue et les vécus des autres . . . . . | 10 |
| 2.3. Participer, prendre part et recevoir sa part . . . . .   | 12 |
| 2.4. Un équilibre à trouver . . . . .   | 14 |
| 2.5. La participation pour tous, sans exclusion . . . . .   | 15 |
| 2.6. Des bénéfices de la participation . . . . .  | 16 |
| 3. Des conditions pour permettre la participation . . . . .   | 19 |
| 3.1. Un axe à part entière du projet éducatif . . . . .   | 19 |
| 3.2. Avoir la possibilité d'exprimer et de faire des choix à leur mesure . . . . .  | 19 |
| 3.3. Des dispositifs clairs et récurrents . . . . .   | 20 |
| 3.4. Des règles explicites . . . . .  | 22 |
| 3.5. Des attitudes professionnelles . . . . .   | 23 |
| Bibliographie . . . . .   | 24 |

# Livret VII : à la rencontre des professionnels

Tensions qui traversent le secteur :

- entre garde et accueil,
- entre scolaire et socio-culturel,
- entre animation d'activités (suractivité) et accompagnement de l'enfant

Centration du projet éducatif sur les besoins de l'enfant et de sa famille

Importance du travail sur le projet éducatif :  
cohérence, continuité, posture professionnelle

# Livret VII : à la rencontre des professionnels (suite)

Le travail en équipe et en réseau :

- Encadrement et soutien de l'équipe
- Une équipe insérée dans un environnement

Quels enjeux et paramètres de professionnalisation ?

formations;

infrastructures et matériels adaptés

taux d'encadrement

conditions d'accueil

...

# Des pistes d'utilisation du référentiel

Le référentiel = soutien à la rédaction ou à l'aménagement du projet d'accueil.

Grâce aux

- Situations, observations
- texte en lui-même (support du débat en équipe – apport théorique – grille de lecture);
- table des matières générale
- questions
- références (notes de bas de pages, bibliographie, ...)
- illustrations

A prévoir : un travail à partir de mots-clés

# Une piste : entrer par les illustrations



## Ce qui est attendu des milieux d'accueil 3 – 12 ans

- S'engager dans un processus de réflexion sur les conditions d'accueil de qualité mises en place au niveau local;
- Entrer dans ce processus à leur rythme (par exemple, une priorité par année);
- Prendre le temps pour s'approprier les concepts.

# Ce qui importe ...

que chaque équipe, dans son contexte,

- se saisisse des enjeux les plus importants dans son travail et trouve appui dans le référentiel pour dégager des pistes d'actions pour les enfants et leur famille;
- échange, notamment à partir des pistes proposées dans le référentiel;
- fasse évoluer les conditions d'un accueil de qualité de tous les enfants au quotidien.

# Découvrir le référentiel ...

- Le référentiel a été co-construit par tout un groupe ayant une expérience de terrain, une expertise. Ce n'est pas un outil « comme les autres ». C'est « *un outil de références, qui a des références et qui fait référence !* »
- L'ONE n'est pas seul pour faire connaître ce référentiel et engager un travail sur les concepts : tout le réseau des milieux d'accueil est concerné ... du niveau local au niveau des fédérations !
- Des liens sont à effectuer avec les organismes de formation : enseignement de plein exercice, promotion sociale et opérateurs de formation continue



Maintenant  
la balle est dans votre camp !

Merci pour votre attention  
et bon travail